



Beleidsplan 2020-2021

Stichting Voor Elkaar Leiden e.o.

Document: Beleidsplan Stichting Voor Elkaar Leiden e.o.
Datum: mei 2020
Auteur: Jan Kruidhof

Inhoud

1	Toegevoegde waarde van de Stichting	3
1.1	Missie in steekwoorden	3
1.2	Visie in statements	3
1.3	Doelen in concreto	3
1.4	Toegevoegde waarde Stichting Voor Elkaar Leiden e.o....	4
1.4.1	...voor kwetsbare burgers in Leiden e.o.	4
1.4.2	...voor de vrijwilliger	4
1.4.3	...voor/vanuit de op Leiden e.o. gerichte kerken en christelijke studentenverenigingen	4
1.4.4	...voor andere lokale organisaties	5
1.5	Logo en motto	5
2	Organisatie van de Stichting	6
2.1	Projectcoördinatie	6
2.2	Interkerkelijke Werkgroepen	6
2.3	Vrijwilligers	7
2.4	Bestuur	7
2.5	Aansprakelijkheid en verzekeringen	8
2.6	AVG Algemene Verordening Gegevensbescherming	8
2.7	Klachtenprocedure	9
3	Activiteiten van de Stichting	10
4	Samenwerking en bekendheid	11
4.1	Primaire lokale samenwerking	11
4.2	Samenwerking met lokale partners	12
4.3	Ondersteunende landelijke en lokale organisaties	12
5	Begrotingen en Financiële wervingsplannen	12
5.1	Inleiding benodigde financiën	12
5.2	Vergoedingsbeleid	13
5.2.1	De standaard	13
5.2.2	Uitzonderingen	13
5.3	Rapportage, tussentijdse monitoring en jaarverslagen	14
5.4	Begrotingen	14
5.5	Financiële wervingsplannen	14
6	Doelen en prioriteiten	15
6.1	Verduurzaming organisatie StVEL 2.0	15
6.2	projecten verstevigen en uitbreiden	15
6.3	Verbreden financiële draagvlak	15
6.4	Samenwerking lokale kerken	15
6.5	Samenwerking lokale partners	15

Bijlagen en Reglementen

- 1) Reglement Coördinator in relatie tot Stichting
- 2) Start of voortzetting van een project of activiteit via Stichting Voor Elkaar Leiden e.o.
- 3) Plan Financiële Verduurzaming Projecten,
 - a) Planning- en controlcyclus,
 - b) Voorziening Continueringsrisico
- 4) Aansprakelijkheidsverzekeringen
- 5) Actueel overzicht sponsoren coördinatoren vergoedingen
- 6) Telefonie
- 7) Samenwerking kerken
- 8) AVG Algemene Verordening Gegevensbescherming
- 9) Planning jaarlijkse activiteiten

1 Toegevoegde waarde van de Stichting

1.1 Missie in steekwoorden

Hulp bieden aan kwetsbare burgers in Leiden e.o. – kinderen, jongeren, volwassen en ouderen, ongeacht afkomst en levensovertuiging – uit liefde voor God en de medemens.

1.2 Visie in statements

Het naar deze tijd vertalen van de bijbels christelijke opdracht om de medemens, ongeacht afkomst en geloofsovertuiging, lief te hebben en vrede en het goede te zoeken voor de stad¹.

Het als interkerkelijk diaconaal platform hulp en preventie gerelateerde vrijwilligersprojecten aanbieden aan burgers ongeacht afkomst en geloofsovertuiging.

- Kerken, parochies, christelijke studentenverenigingen en overige burgers die iets willen betekenen voor hun medemens concrete mogelijkheden hiervoor aanreiken. Ook ouderen en jongeren hierin betrekking, waarbij jongeren leerervaring kunnen opdoen.
- Interkerkelijke breed-gedragen kernteams bevorderen (werkgroepen), die deze projecten ook naar de toekomst gezien mogelijk maken.
- Voor bestuurlijk e.a. coördinerend werk over alle projecten heen kerntaken bundelen, waarin de moderne vrijwilliger zijn expertise kan bijdragen en ook ervaring kan opdoen om zijn/haar portfolio op te bouwen voor toekomstige werkgevers.

Hierbij de lokale kerken en diaconieën te betrekken en te dienen, i.s.m. andere diaconale, sociale en professionele organisaties, gesteund vanuit landelijke en lokale netwerken en organisaties.

Op hoger niveau betekenisvol zijn met andere leiders en bestuurders in Leiden e.o.:

- zien wat nodig is om problemen aan te pakken voor kwetsbare jongeren en ouderen, gezinnen en eenzamen, werkzoekend en in financiële probleemsituaties,
- en daadwerkelijke oplossingen te faciliteren, zoveel mogelijk gebruik makend van bestaande organisaties, activiteiten en beschikbare kwaliteiten.

1.3 Doelen in concreto

Het interkerkelijk platform Voor Elkaar Leiden e.o. (StVEL) organiseert activiteiten voor burgers in Leiden e.o.². Deze zijn altijd aanvullend bedoeld op de aanwezige voorzieningen en zonder winstoogmerk

- hulp-biedend, ondersteunend, stimulerend, waardevol,
- voor burgers, onafhankelijk van leeftijd, afkomst en geloofsovertuiging,
- door burgers uit lokale kerken, parochies en christelijke studentenverenigingen,

De Stichting vormt zo een waardevol interkerkelijk diaconaal platform – tafel – vanwaar activiteiten worden gerveerd voor Leiden, door samenwerking van lokale kerken en christelijke studentenverenigingen.

De activiteiten liggen hiermee op het terrein van de zogenaamde 'civil society', nl:

- burgers bieden aan andere burgers een vrijwillige dienst,
- op een zo praktisch mogelijk manier georganiseerd (meer 'bottom-up' dan 'top-down').

De Stichting wil een werktafel zijn van Gods werk, waarbij de projecten en medewerkers als Zijn middelen en mogelijkheden worden gezien, tot een positief getuigenis in de stad.

¹ hulp bieden, hongerigen voeden, zwakken versterken, gewonden verbinden, zieken verzorgen, dorstigen drinken geven, afgedwaalden terughalen, werklozen perspectief bieden, verlorenen zoeken, vreemdelingen huisvesten, naakten kleden, eenzamen bezoeken, gevangenen opzoeken, arme ondersteunen, bedroefden troosten, etc. (Ezechiël 34:4-6, Mattheüs 25:34-40 en Johannes 10:3-15), 'Bid tot de HEER voor de stad en zet je in voor haar bloei' (Jeremia 29:7).

² in Leiden, Leiderdorp, Voorschoten en Oegstgeest.

1.4 Toegevoegde waarde Stichting Voor Elkaar Leiden e.o....

1.4.1 ...voor kwetsbare burgers in Leiden e.o.

- De activiteiten zijn voor kwetsbare burgers ongeacht leeftijd, afkomst en geloofsovertuiging;
- Armoede heeft in deze moderne tijd een ander gezicht dan vroeger. Het is ook een verarming in de fysieke sfeer (wat kunnen mensen nog meemaken aan dingen die leuk en belangrijk voor ze zijn) en een verarming aan sociale contacten. De ‘liefdevolle aandacht’ op een zo praktisch mogelijke manier van een vrijwilliger die naast je staat, is hierin van onschatbare waarde;
- Het doel is om hulp en op preventie gerichte activiteiten te bieden die een aanvulling vormen op wat er in lokaal al beschikbaar is.

1.4.2 ...voor de vrijwilliger

- Vrijwilligers geven hun geloof handen en voeten via de praktische vertaling van de bijbelse opdracht naar concrete hulpprojecten voor de medemens¹;
- De activiteiten worden door vrijwilligers gedaan vanuit een stuk bewogenheid en betekenisvol willen zijn voor de medemens. In het intermenselijke verkeer (tussen vrijwilliger en deelnemer) is dit ook merkbaar; het is meer een ‘maatjes- of vriendendienst’ dan een ‘voorziening’ of ‘dienstverlening’;
- Door de toenemende bezuinigingen wordt deze vorm van vrijwillig liefdewerk steeds belangrijker in de maatschappij, die meer kleur krijgt door het persoonlijker en onderlinge contact tussen burgers.

1.4.3 ...voor/vanuit de op Leiden e.o. gerichte kerken en christelijke studentenverenigingen

- Christenen, kerken en parochies hebben een diaconale en dienstbare taak voor de samenleving. Door de alleen maar forser wordende bezuinigingen van de overheid gaan particuliere initiatieven steeds belangrijker worden. Hoewel de kerken al onder deze particuliere initiatieven vallen en ook diaconaal dienstbaar zijn, wil StVEL leden uit kerken en parochies persoonlijk betrekken in concrete manieren om een bijdrage te leveren aan de lokale samenleving;
- De Stichting wil dienstbaar zijn aan diaconieën, door hen concrete dingen aan te reiken die ze onder de aandacht van de leden kunnen brengen waarmee invulling kan worden gegeven aan verantwoord burgerschap en de bijbelse opdracht om er voor je naaste te zijn. Op deze wijze worden diaconieën zaken uit handen worden genomen en krachten gebundeld;
- Door de bundeling van de Leidse kerkelijke krachten kunnen veel waardevolle aanvullingen voor Leidse burgers worden geboden, die in de toekomst kunnen worden voortgezet;
- Tegelijk is de Stichting dienstbaar aan mensen met een droom of een mooi project die dit in een groter verband met meerdere christenen/kerken willen vormgeven. Ze wil de mogelijkheden die het platform biedt hiervoor ter beschikking stellen, zoals: via de contacten die er zijn opgebouwd met de lokale kerken, politiek, fondsen, ondernemers, sociale kaart, etc., maar ook de praktische zaken en voordelen die de Stichting en het bestuur heeft, zoals zakelijke bankrekening, ANBI-status, fondsaanvragen, werving van donateurs, etc.
- De activiteiten en programma’s worden gecoördineerd vanuit ‘interkerkelijk kernteams’: één kernteam per activiteit. Zo zijn meerdere interkerkelijke kernteams werkzaam vanuit één centraal platform.

¹ Voor Elkaar Leiden wil geen vrijwilligers uitsluiten die niet vanuit hun geloof, maar vanuit medemenselijkheid een bijdrage aan de samenleving willen deelnemen en die de visie en identiteit van de Stichting en het Project respecteren.

1.4.4 ...voor andere lokale organisaties

StVEL onderscheidt zich in vergelijking met andere lokale organisaties op verschillende manieren. Hierin is zij op de volgende manieren een aanvulling:

- In vergelijking met het Diaconaal Centrum De Bakkerij richt Voor Elkaar zich op een specifiek deel van het diaconale werkterrein, namelijk die van 1) verantwoord burgerschap, 2) via christelijk geïnspireerde programma's, 3) met een blijvende borging van het werk in lokale kerken. Beiden hebben vastgesteld, dat, hoewel De Bakkerij in haar ruim 25-jarig bestaan op een veelheid aan manieren waardevolle hulp biedt aan kwetsbare groepen in Leiden, dat StVEL qua programma's en draagvlak (kerken die niet met De Bakkerij hebben meegewerkt) een toegevoegde waarde heeft in Leiden;
- De Stichting zoekt draagvlak onder kerken en studentenverenigingen die de Bijbel als enig en doorslaggevend fundament kiezen voor hun maatschappelijke betrokkenheid. Vandaar dat niet alle geloofsgemeenschappen actief benaderd worden. Dit is belangrijk voor het draagvlak (werkgroepen), hoewel bij de uitvoering van programma's aan de geloofsovertuiging van mensen geen voorwaarden worden gesteld: De Stichting wil geen vrijwilligers uitsluiten die niet vanuit hun geloof, maar vanuit medemenselijkheid een bijdrage aan de samenleving willen deelnemen en die de visie en identiteit van de Stichting en het Project respecteren;
- Voor Elkaar Leiden e.o. werkt samen met andere lokale bedrijven en organisaties en zoekt de aanvullende waarde voor de stad.

1.5 Logo en motto

Het logo geeft de missie, visie en doelen op de volgende manier weer:

- Vragend en Helpend: leg het in mijn handen en ik zal helpen, om het voor elkaar te maken;
- Vertrouwen en beschermend: ik sta voor je open, we zijn tot steun voor elkaar;
- Iemand komt tot bloei: de inzet van die vrijwilliger, dat kleine zaadje, heeft gróte gevolgen in iemands leven: hij komt tot bloei!¹

Met als motto de wens en oproep om elkaar mee in beweging te krijgen (op welke wijze dan ook) voor de bloei van je stad: voor jou, voor Elkaar, voor Leiden, Voor Elkaar Leiden²!

¹ De handen-bloem-symboliek naar de bijbels christelijke opdracht om je in te zetten 'voor de bloei van de stad' (Jeremia 29:7). 'Hij heeft u bekendgemaakt, o mens, wat goed is en wat de Here van u vraagt: niet anders dan recht te doen en getrouwheid lief te hebben, en ootmoedig te wandelen met uw God' (Micha 6:8).

² In de praktijk: Leiden, Leiderdorp, Voorschoten en Oegstgeest.

2 Organisatie van de Stichting

2.1 Projectcoördinatie

Het opstarten en instant houden van een activiteit en de samenwerking met andere lokale organisaties staat of valt met de plaatselijke coördinatie. Hierom hecht de Stichting grote waarde aan continuïteit op dit gebied. Ook landelijke fondsen stellen goede plaatselijke coördinatie als belangrijke voorwaarde voor sponsorgelden.

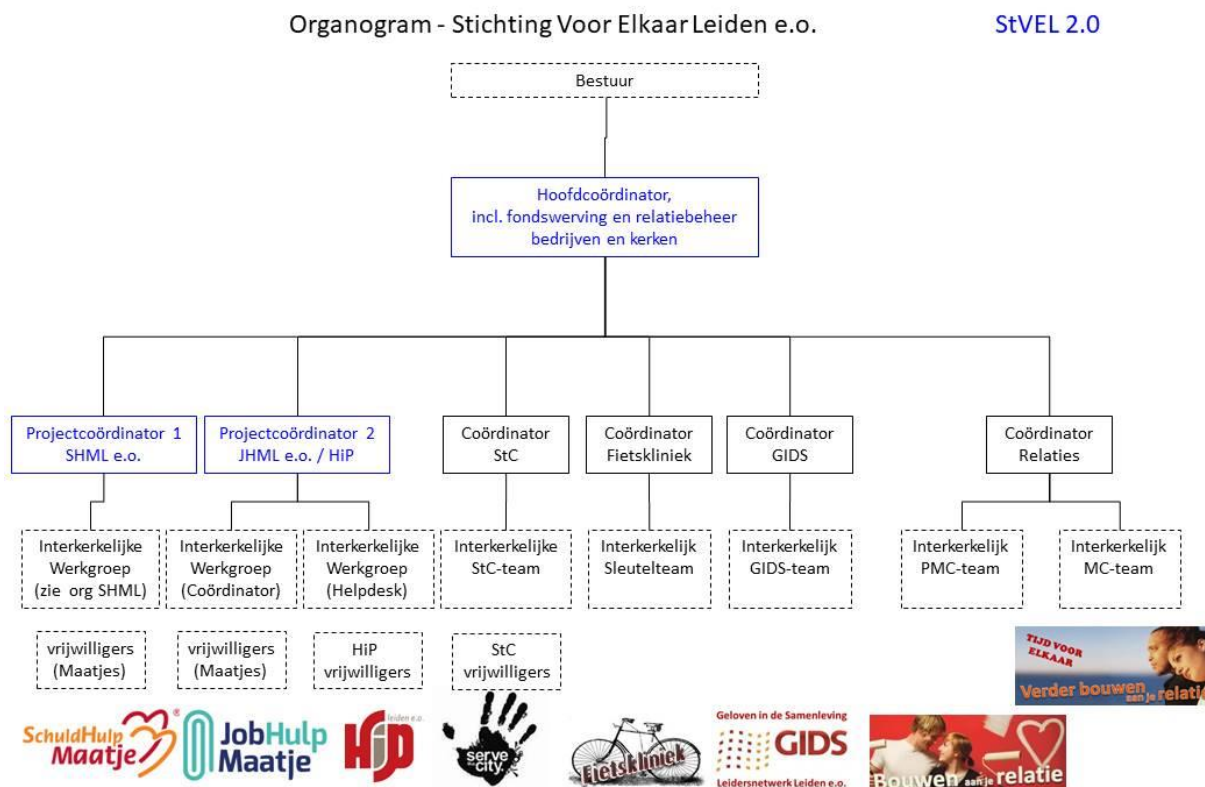
De wijze waarop de projecten worden georganiseerd is per project uitgewerkt in een meerjarenproject- en financieringsplan, dat actueel wordt gehouden. Voor de projecten die actueel zijn wordt verwezen naar het hoofdstuk Activiteiten.

2.2 Interkerkelijke Werkgroepen

De projecten worden gecoördineerd vanuit interkerkelijk werkgroepen: één werkgroep per project. Een werkgroep stuurt het betreffende project aan. De verantwoording voor de dagelijkse gang van zaken, in- en externe contacten, beleid en continuïteit van het project ligt bij deze werkgroep.

Zo zijn binnen StVEL meerdere interkerkelijke werkgroepen werkzaam.

Omdat de Stichting de projecten als 'een werk voor en van God' ziet, hecht ze grote waarde aan gebed in deze werkgroepen. Mede om deze reden vraagt zij van een werkgroep-lid een levende geloofsrelatie met God en bij voorkeur ook verbondenheid aan een lokale kerk.



2.3 Vrijwilligers

De activiteiten van StVEL worden belangeloos uitgevoerd door vrijwilligers.

Vrijwilligers geven hun geloof handen en voeten via de praktische vertaling van de bijbelse opdracht naar concrete hulpprojecten voor de medemens.

StVEL sluit geen vrijwilligers uit die niet vanuit hun geloof, maar vanuit naastenliefde een bijdrage aan de samenleving willen deelnemen en die de visie en identiteit van de Stichting en het Project respecteren.

Omdat vrijwilligerswerk in Nederland zeer uiteenlopend georganiseerd is en vrijwilligers c.q. vrijwilligerswerk in juridische zin geen bestaande begrippen zijn, heeft de Stichting hierover beleid gemaakt, zodat vaagheden worden voorkomen m.b.t. risico's en aansprakelijkheid.

Uitgangspunten

De stichting interpreteert de activiteiten van vrijwilligers als vriendendienst en hanteert de klassieke definitie van vrijwilligerswerk, nl: 'werk dat in enig organisatorisch verband, onverplicht en onbetaald wordt verricht ten behoeve van anderen of van de samenleving'.

Organisatorisch verband

De Stichting werkt met vrijwilligers in projectverband en heeft in die zin geen strak georganiseerde organisatiestructuur. Een rechter zal de Stichting niet kunnen aanspreken op de rechten en plichten zoals in een werknemer – werkgever – relatie, maar de activiteiten interpreteren als vriendendienst.

Onverplichte karakter

De vrijwilliger heeft zich in juridische zin niet verplicht aan de activiteiten. Er is geen arbeidsovereenkomst qua betaling, langere duur, ondergeschiktheid en verplichtingen. Wel worden onderlinge intenties, verwachtingen en verantwoordelijkheden onderling besproken, overeengekomen en waar nodig vastgelegd.

Onbetaalde karakter

Het vrijwilligerswerk voor de Stichting is onbetaald. Grijs gebieden worden vermeden door geen andere kosten te vergoeden dan de werkelijk gemaakte onkosten.

Voor enkele overall coördinerende taken wil de Stichting naar enkele betaalde taken toe, zie hoofdstuk Doelen en prioriteiten.

Aansprakelijkheid en Verzekeringen

Zie hiervoor de aparte paragraaf.

AVG Algemene Verordening Gegevensbescherming

Zie hiervoor bijlage 8 AVG Algemene Verordening Gegevensbescherming.

2.4 Bestuur

Het besturen van de stichting vindt plaats door een, onafhankelijk van de uitvoering opererend bestuur.

Het bestuur (drie of meer natuurlijke personen) wordt gevormd door:

- Guido Terpstra (voorzitter)
- Nico van Gelder (penningmeester)
- Chris Sol (secretaris)
- Jan Kruidhof (algemeen bestuurslid en hoofdcoördinator)

Hoofdcoördinator

Bij de oprichting van de Stichting werd besloten, dat minimaal één van de bestuursleden als Hoofdcoördinator belast wordt met uitvoerende werkzaamheden om het doel van de Stichting te onderbouwen en uit te werken. Voor enkele overall coördinerende taken wil de Stichting naar enkele betaalde taken toe, zie hoofdstuk doelen

en prioriteiten. De Hoofdcoördinator zal dan geen bestuurslid meer zijn, maar vormt de brug tussen het bestuur en de uitvoering/coördinatie van de projecten..

2.5 Aansprakelijkheid en verzekeringen

Overall waar gewerkt wordt, kunnen ongelukken gebeuren. Daarom is het goed dat een bedrijf of instelling al zijn medewerkers, dus ook de vrijwilligers, zo goed mogelijk verzekert.

Het reglement “Verzekeringen Stichting Voor Elkaar Leiden e.o.” (zie bijlage), beschrijft voor welke zaken Voor Elkaar Leiden e.o. voor haar vrijwilligers, coördinatoren (en beleidsmedewerkers) en bestuurders verzekeringen heeft afgesloten.

Vangnet

De gemeente Leiden geeft aan dat het bestuur en de vrijwilligers tevens zijn verzekerd via de collectieve vrijwilligersverzekering van de gemeente Leiden. De gemeente Leiden heeft deze verzekering per 1 maart 2009 afgesloten. Via deze verzekering zijn alle inwoners van Leiden die vrijwilligerswerk doen, zowel in Leiden als in de buurgemeenten, verzekerd (voor de details zie bovengenoemd reglement).

2.6 AVG Algemene Verordening Gegevensbescherming

Vanaf 25 mei 2018 is de Algemene Verordening Gegevensbescherming (AVG) van toepassing voor alle organisaties die gegevens van personen (persoonsgegevens) in een bestand bewaren. Deze organisaties moeten zich aan de regels in deze nieuwe verordening houden. Dat geldt zowel voor het bewaren in digitale bestanden als in mappen op een plank. Ook deze laatste moeten veilig worden opgeborgen zonder dat vreemden daar bij kunnen.

StVEL voldoet aan de verordening en heeft haar wijze van gegevensverwerking en -vastlegging t.a.v. hulpvragers en vrijwilligers volgens het stappenplan van de NOV (Vereniging Nederlandse Organisaties Vrijwilligerswerk) vastgelegd in bijlage 8 Reglement AVG Algemene Verordening Gegevensbescherming.

2.7 Klachtenprocedure

In de wijze waarop StVEL er i.s.m. anderen voor burgers wil zijn, staan de onderlinge relaties hoog in het vaandel. Hoewel er geen aanleidingen voor waren, heeft de Stichting vanuit goed en transparant bestuur de volgende klachtenprocedure beschikbaar:

- a) Het eerste aanspreekpunt voor een klacht is de directe contactpersoon/leidinggevende. Deze doet zijn uiterste best om de klacht naar tevredenheid op te lossen.
Vindt de persoon dat de klacht niet naar tevredenheid is afgehandeld, dan kan de persoon zich richten tot de Coördinator van StVEL.
- b) De Coördinator is het tweede aanspreekpunt voor een klacht. Vanwege de duidelijkheid over de definitie van de klacht en de registratie, kan een klacht alleen schriftelijk worden voorgelegd aan de Coördinator via de website, mail of per post. De Coördinator doet zijn uiterste best om de klacht naar tevredenheid op te lossen.
- c) Vindt de persoon dat de klacht niet juist door de Coördinator is afgehandeld? Dan kan de persoon zich schriftelijk richten tot het bestuur van Stichting Voor Elkaar Leiden e.o., Postbus 1131, 2302 BC Leiden. In de brief moet duidelijk zijn aangegeven wat de klacht is en waarom de persoon niet tevreden is. Het bestuur zal vervolgens haar uiterste best doen om de klacht alsnog naar tevredenheid op te lossen.

Klachten worden centraal geregistreerd met: de NAW-gegevens van de klager, de indieningsdatum van de klacht, de omschrijving van de klacht, de datum en de wijze van afhandeling van de klacht, de gevoerde correspondentie met betrekking tot de klacht, de status van de klacht (in behandeling/afgehandeld).

Eventuele klachten worden geanalyseerd met als doel de opgedane ervaringen zoveel mogelijk te gebruiken voor de verbetering van organisatie, werkwijze en producten van de onderneming.

3 Activiteiten van de Stichting

De stichting zoekt activiteiten die (mede al in andere plaatsen van Nederland uitwijzen) een bijdrage aan de samenleving te hebben.

De afgelopen jaren zijn zo al de volgende projecten opgestart:

- HiP (Hulp in Praktijk) – individuele vrijwillige hulp voor burgers 'zonder' netwerk.
- SchuldHulpMaatje – vrijwillige hulp voor mensen met financiële problemen;
- JobHulpMaatje en JobGroups – individuele en groepen werkzoekenden sociale en praktische ondersteuning bieden in hun zoektocht naar werk, zodat zij beter bemiddelbaar worden en mogelijk als vrucht (onbetaald) werk vinden.
- Serve the City – vrijwillige groepshulp voor grotere hulpvragen aan mensen die 'nergens' terecht kunnen, met sinds 2013 een Sinterklaas-actie voor kinderen van gezinnen die geen Sinterklaascadeautjes van hun ouders kunnen krijgen omdat ze daar geen financiën voor hebben.
- Fietskliniek – Mensen die onvoldoende financiën hebben om een fietsenmaker te betalen, helpen met 'gangbare reparaties' aan hun fiets en ze het tegelijkertijd ook zelf te leren. De plannen zijn om een tweede Fietskliniek te beginnen in een andere wijk en het zoeken is naar enthousiaste medesleutelaars.
- GIDS Leidersnetwerk Leiden e.o. – met andere lokale leiders en bestuurders zien wat nodig is om sociale problemen aan te pakken en daadwerkelijke oplossingen te faciliteren.
- Relatieversterkende Marriage Course en Pre Marriage Course voor stellen.
- No Apologies – een toerustend weerbaarheidsprogramma voor kinderen, tieners en jongeren aan leerlingen van de 2^e klassen van het voortgezet onderwijs; Vanwege een beperkte capaciteit bij de landelijke organisatie, kunnen niet alle scholen meer worden benaderd. Hierdoor is dit werk in 2019 geheel naar de landelijke organisatie overgegaan.
- Kidsclub Zuidwest – een waardevolle plek waar kinderen "groeien" door er te mogen zijn, zich waardevol te voelen, anderen te ontmoeten (culturen en religies), via waardevolle thema's en (bijbel)verhalen. De kidsclub is in 2019 na 5 jaar gestopt. De opkomst varieerde de laatste jaren sterk, zelfs toen de club iedere zaterdag draaide. De vaste groep kinderen werd te klein, voor de doelen van de club en om het team gemotiveerd te houden.

Deze projecten verduurzamen blijft een speerpunt, zie hoofdstuk Doelen en prioriteiten.

Een begin is gemaakt met

- Verkenning t.a.v. Vluchtelingenwerk Leiden e.o. – hoe dit werk vanuit de Volle Evangelie Gemeente Leiden & Omstreken eventueel via Voor Elkaar Leiden e.o. i.s.m. meerdere kerken kan worden gedragen;
- Verkenning t.a.v. dak- en thuislozen – via het GIDS Leidersnetwerk zijn een aantal zaken naar voren gekomen die dakloosheid kunnen voorkomen, alsook belemmeringen die daklozen ondervinden wanneer zij weer terug willen keren naar de maatschappij.

Tegelijk willen we blijven kijken wanneer mogelijkheden zich aandienen voor:

- een structurele aanpak van de financiële problemen door een preventieprogramma 'omgaan met geld' voor kinderen en jongeren op basisscholen, voortgezet onderwijs, ROC's, HBO's en Universiteiten.

De wijze waarop deze projecten worden georganiseerd is per project uitgewerkt in een meerjarenproject- en financieringsplan, dat actueel wordt gehouden.

4 Samenwerking en bekendheid

4.1 Primaire lokale samenwerking

Voor de uitwerking van haar primaire doelen zoekt StVEL samenwerking met lokale kerken en diaconieën. De activiteiten en doelen worden immers georganiseerd door en vanuit lokale kerken, parochies en christelijke studentenverenigingen.

Er is al samenwerking met (sommigen formeel, sommigen informeel via personen):

- Baptistengemeente Leiden
- Baptistengemeente Leiderdorp
- Crossroads Leiden
- Christelijke gemeente Langebrug
- Christelijk Gereformeerde Kerk
- Diaconaal Centrum De Bakkerij Leiden
- Diaconie van de Prot Gem Leiderdorp
- Diaconie van de Prot Gem Voorschoten
- Diaconie van de Prot Gem Oegstgeest
- Gereformeerde Gemeente Leiderdorp
- GOD Centre
- Herengrachtkerk, Gereformeerde Kerk Vrijgemaakt
- ICI, Interparochiële Charitas Inst Voorschoten
- ICL, International Church of Leiden
- IPCI, Inter-Parochiële Caritas Inst Leiden
- Levensstroom Leiderdorp
- Maranathawijkgemeente
- Marekerk (of Marewijkgemeente)
- Nederlands Gereformeerde Kerk
- Nieuw-Apostolische Kerk in Nederland, Leiderdorp
- Parochie H Augustinus te Voorschoten
- Parochiekernen van de HH Petrus en Paulus: De Goede Herder, Hartebrug, St Jans Onthoofding, St Joseph, Lam Gods, H Laurentius, H Lodewijk, St Petrus
- Protestantse Gemeente Leiden / De Bakkerij
- Parochiekern H. Willibrord Oegstgeest (ofwel: Rooms-Katholieke Kerk Oegstgeest)
- St James Voorschoten
- Studentenvereniging Gomarus
- Studentenvereniging Ichthus
- Studentenvereniging Navigators Studentenvereniging Leiden
- Studentenvereniging Netwerk Leiden
- Studentenvereniging Panoplia
- Volle Evangelie Gemeente Leiden & Omstreken

Het is een blijvende activiteit om dit netwerk te versterken en uit te breiden, zie hoofdstuk 'Doelen'.

StVEL is voor lokale kerken / christenen een betrouwbare bijbels christelijke organisatie voor missionair diaconaal werk.

4.2 Samenwerking met lokale partners

Om van waardevolle aanvulling te blijven en te kunnen inspelen op wat er in de stad aanwezig en gaande is, worden nauwe contacten onderhouden / samengewerkt met lokale gemeenten, organisaties en bedrijven. Vanuit de grote diversiteit aan activiteiten en projecten heeft StVEL een uitgebreid netwerk van betrokkenen. De wijze van samenwerking en versterking van deze netwerken staat in de betreffende projectplannen.

4.3 Ondersteunende landelijke en lokale organisaties

Voor een aantal projecten die ook in andere steden in Nederland actief zijn, werkt StVEL samen met landelijke organisaties en netwerken, zoals:

- Vereniging Hulp in Praktijk Nederland (Leiden);
- Vereniging SchuldHulpMaatje Nederland (Leiden);
- Stichting JobHulpMaatje Nederland;
- Serve the City (Amsterdam);
- No Apologies (Generatio en De Hoop Preventie, Dordrecht);
- GIDSnetwerk;
- Premarriage Course en Marriage Course (Alpha Nederland, Driebergen)

5 Begrotingen en Financiële wervingsplannen

5.1 Inleiding benodigde financiën

Pro Deo

StVEL heeft geen financiën nodig voor kantooruimte, gas, water, elektriciteit, etc. Ook is er geen winst oogmerk, doen de Hulpbieders en bestuursleden hun werk vrijwillig en wordt het grootste deel van de projectcoördinatie eveneens vrijwillig gedaan.

Kosten

Voor een deel van de Projectcoördinatie en alg. stichtingszaken zijn financiën nodig. Deze lopen per project sterk uiteen en zijn afhankelijk van de wijze van

- de Algehele Projectcoördinatie incl.: bestuur en beleid, nieuwe ontwikkelingen, uitbreiding en onderhoud landelijke en lokale relaties, netwerken en samenwerkingen, fondswerving, verantwoording en vergroten financieel draagvlak via sponsors, ondernemers en particuliere donateurs en de communicatie met sociale organisaties en deelnemers, en ICT-beheer.
- De Algemene Stichtingszaken: Kamer van Koophandel, Zakelijke Bankrekening, verzekeringen, Website, Emailadressen, Kantoorbenodigdheden, telefonie, reis- en overige onkosten.
- De extra benodigde PR en Promotiematerialen.
- Landelijk ondersteunende diensten, voor zover van toepassing

De kosten zijn opgenomen in de specifieke projectbegrotingen.

5.2 Vergoedingenbeleid

5.2.1 De standaard

StVEL is een goede doelen organisatie. Ze wil haar missie, visie en doelen (zie hoofdstuk 1) scherp in het oog houden: we doen het uit liefde voor God en de medemens.

Het uitgangspunt is dan ook dat al het werk van bestuurders, (mede- of project)coördinatoren en vrijwilligers op vrijwillige basis 'Pro Deo' wordt gedaan, vanuit een persoonlijke passie, geloof of medemenselijkheid. Ieder doet het werk naast zijn/haar 'gewone' betrekking(en) of tijdens werkloosheid en stelt zijn tijd en talenten voor een bepaald tijdsdeel ter beschikking voor de goede zaak.

Mocht iemand vanwege de hoeveelheid inspanningen en/of beperkte financiële thuissituatie een tegemoetkoming verlangen, dan zal hij/zij worden geadviseerd de inkomsten aan te vullen d.m.v. sponsoringsvormen via zijn/ haar kerk of gemeente, vrienden of familie, ondernemers, bedrijf, etc.¹

StVEL wil op deze manier een krachtige en flexibele vrijwilligersorganisatie blijven.

5.2.2 Uitzonderingen

Op het uitgangspunt van onbetaald vrijwilligerswerk kan het bestuur besluiten tot een van de volgende uitzonderingen:

- a) Een niet bovenmatige vergoeding voor verrichte werkzaamheden ter realisatie van de stichtingsdoelen voor de Coördinator / het bestuurslid dat door het Bestuur met uitvoerende taken belast is.
- b) Vrijwilligersvergoeding (max € 1.500,- per jaar)
- c) Tijdelijke uitzonderingssituatie met het oog op de noodzakelijke voortgang van een project of een aantoonbare organisatorische kwaliteitsverbetering van het werk van de stichting die niet op geheel vrijwillige (onbetaalde) basis gerealiseerd kan worden.

Het bestuur zal alleen tot uitzondering b) of c) besluiten indien de hoeveelheid en de duur van de van de taken in verhouding staan tot de vergoeding, de financiële behoefte van de persoon in kwestie de tegemoetkoming rechtvaardigt. Uiteraard is steeds een voorwaarde dat de begroting de toe te kennen vergoeding toelaat.

Ten aanzien van c) kan gedacht worden aan een tijdelijke piek in het werk of een tijdelijk tekort aan vrijwillige (mede)projectcoördinatoren voor de voortgang van het stichtingswerk. Afhankelijk van de situatie zal overgegaan worden tot een tijdelijk dienstverband of het geven van een tijdelijke, zelfstandige werkopdracht.

¹ Niet om alles te vergeestelijken, maar ook niet om de veelvuldig in de bijbel genoemde zegeningen onbenoemd te laten: 'voorspoedig is de man of vrouw die zich ontfermt en uitleent, die uitdeelt aan de armen en de vrede voor zijn stad zoekt'. Hij/zij zal gezegend worden: persoonlijk, in zijn/haar gezin, kerk, omgeving en stad (o.a. Psalm 112). Vergoeding impliceert meer dan alleen financiën.

5.3 Rapportage, tussentijdse monitoring en jaarverslagen

StVEL wil haar activiteiten en benodigde middelen helder en transparant verantwoorden en rapporteren:

- Hoe een activiteit bijdraagt aan de samenleving
- Hoe de sociale betrokkenheid tussen burgers wordt bevorderd
- Hoe zij een extra steun vormt voor burgers die buiten de boot (dreigen te) vallen en een aanvulling is op andere organisaties in Leiden
- Voor burgers ongeacht religieuze overtuiging, afkomst, etc.
- Hoe de activiteit niet op zichzelf staat, maar aanvult op en samenwerkt met andere partners in Leiden
- Wat de lokale impact was: hoeveel mensen werden bereikt/geholpen, uit hun isolement kwamen, ... incl. concrete verhalen van geholpen mensen

Financiële jaarverslagen

Voor de verantwoording van de financiële middelen maakt de Stichting jaarlijks een financieel verslag. Het verslag bestaat uit drie verschillende onderdelen: de balans, de winst- en verliesrekening en de toelichting.

StVEL behoeft geen jaarrekeningen bij de KvK te deponeren, omdat de omzet minder is dan € 4,4 miljoen per jaar.

Eveneens hoeft de stichting geen belastingopgave te doen vanwege haar bedrijfsactiviteiten. De Stichting heeft hiervoor een vrijgave. Hiertoe is dan ook geen BTW nummer ontvangen en ook geen inlogaccount ontvangen voor opgave.

5.4 Begrotingen

De begrotingen zijn per project uitgewerkt in de meerjarenproject- en financieringsplannen.

5.5 Financiële wervingsplannen

StVEL werkt aan een breed draagvlak voor de benodigde financiën, bestaande uit:

- Lokale kerken, parochies en christelijke Studentenverenigingen
- Lokale overheden; de gemeenten Leiden, Leiderdorp, Voorschoten en Oegstgeest
- Lokale Fondsen, organisaties, bedrijven/ondernemers en Particulieren

Het doel is om groot deel (circa 50 tot 75%) via lokale ondernemers en vormen van samenwerking en wederzijdse aanvullingen te werven. Hiervoor zijn activiteiten gepland met fondsgelden, zodat de fondsen een startende en geen blijvende participatie in de projecten hebben.

De wijze waarop dit vormgegeven wordt is in een apart 'Plan Financiële Verduurzaming Projecten Stichting Voor Elkaar Leiden' opgenomen.

6 Doelen en prioriteiten

StVEL vindt het van belang om voor een goede voortgang heldere doelen en prioriteiten te stellen. Deze zijn voor de specifieke projecten opgenomen in de projectplannen.

In dit hoofdstuk de voor de Stichting algemene en overkoepelende doelen en prioriteiten.

6.1 Verduurzaming organisatie StVEL 2.0

Voor de continuïteit van de nu goed lopende organisatieonderdelen dient de organisatie StVEL te worden ge-update en verstevigd (2.0). Dit om onze bestaande en nieuwe doelgroepen te blijven ondersteunen en helpen en verdere stappen te zetten om meer hulpvragers te kunnen helpen door ze vroegtijdig te bereiken

- middels data
- middels intensievere samenwerking met partijen zowel intern bij StVEL (tussen de onderlinge projecten) als in de bestaande relaties met externe partijen;
- het verbeteren van de onderlinge informatievoorziening, zowel in- als extern;
- het versterken en vergroten van de vrijwilligersinzet (bestaande vrijwilligers en ook door nieuwe bronnen in kerken aan te boren)

Groeipad, planning en begroting

De wijze waarop StVEL de verduurzaming wil vormgeven, is als volgt:

- Uitbreiden van het bestuur met meer specialismen
- Aanstellen Hoofdcoördinator
- Aanstellen twee Projectcoördinatoren
- Het uitwerken van de financiële verduurzaming

6.2 projecten verstevigen en uitbreiden

- a) Uitbreiden Helpdeskteam HiP
- b) Uitbreiden projectteam SHML, met teamleiders
- c) Uitbreiden projectteam JobHulpMaatje

6.3 Verbreden financiële draagvlak

Daar de fondsgelden voor de projecten HiP en SHML afnemen, is het verbreden van het financieel draagvlak een blijvende prioriteit. De volgende activiteiten zijn hiervoor van belang:

- d) Het inzetten van de standaard sponsorpakketten voor lokale ondernemers
- e) Jaarlijkse kerkelijke bijdragen: Bedankje en herinnering naar de in SHML participerende kerken
- f) Uitbreiden aantal particuliere sponsoren

6.4 Samenwerking lokale kerken

- g) Onderhouden bestaande samenwerkende kerken/studentenverenigingen en vergroten betrokkenheid

6.5 Samenwerking lokale partners

- h) Onderhouden bestaande en uitbreiden met nieuwe contacten